



Estudio de **Incidencia de Violencia contra la mujeres en el Estado de Jalisco**

Encuesta en Hogares a Mujeres de 15 años o
más de edad

REPORTE METOLÓGICO



 **Igualdad Sustantiva
entre Mujeres y Hombres**



Elaborado por Descifra Investigación Estratégica Social, Política y de Mercado, S.C. (DEMOSKÓPICA MEXICO)



GOBERNACIÓN
SECRETARÍA DE GOBERNACIÓN

CONAVIM
COMISIÓN NACIONAL PARA PREVENIR
Y ERRADICAR LA VIOLENCIA CONTRA
LAS MUJERES

ESTE PROGRAMA ES PÚBLICO, AJENO A
CUALQUIER PARTIDO POLÍTICO. QUEDA
PROHIBIDO EL USO PARA FINES DISTINTOS
A LOS ESTABLECIDOS EN EL PROGRAMA.



ESTUDIO DE INCIDENCIA DE VIOLENCIA CONTRA LAS MUJERES EN EL ESTADO DE JALISCO

Encuesta en Hogares a
Mujeres de 15 años o más
de edad

OBJETIVO GENERAL

Generar información sobre la incidencia de violencia contra las mujeres de 15 años o más de edad en los municipios de estudio, identificando sus tipos y modalidades con el fin de formular políticas públicas que permitan prevenir, sancionar y erradicar la violencia de género.

OBJETIVOS ESPECÍFICOS

- a) Identificar los contextos de inseguridad percibidos por las mujeres en sus colonias y/o localidades.
- b) Determinar el tamaño y formas de acoso en el espacio público.
- c) Conocer los contextos del acoso callejero.
- d) Indagar sobre las actitudes de las mujeres en torno al acoso callejero.
- e) Medir la percepción e incidencia sobre los tipos de violencias que experimentan las mujeres en sus colonias.
- f) Caracterizar el perfil de las mujeres receptoras de violencia y obtener información sobre el perfil de la persona generadora de violencia.



Jalisco
GOBIERNO DEL ESTADO





ESTUDIO DE
INCIDENCIA DE
VIOLENCIA
CONTRA LAS
MUJERES EN EL
ESTADO DE
JALISCO

Encuesta en Hogares a
Mujeres de 15 años o más
de edad

UNIVERSO DE ESTUDIO

Mujeres de 15 años o más de edad que habitan en los municipios del estado de Jalisco señalados en la solicitud de declaratoria de Alerta de Violencia de Género contra las Mujeres (AVGM), es decir, Guadalajara, Zapopan, San Pedro Tlaquepaque, Tonalá, Tlajomulco de Zúñiga, El Salto, Lagos de Moreno, Mezquitic, Puerto Vallarta y Zapotlán el Grande, así como los municipios de Ameca y Jocotepec.

DISEÑO MUESTRAL EN HOGARES

Se utilizó un diseño muestral probabilístico polietápico por conglomerados con distribución proporcional al tamaño de población (PPT) de las Unidades Primarias de Muestreo (UPM) que corresponden a las áreas geoestadísticas básicas (AGEB) comprendidas en doce municipios y con selección aleatoria de manzanas de arranque dentro de cada una de ellas.

A continuación, se muestra la estructura de edades de las mujeres por cada uno de los municipios de estudio:

Cuadro 1. Población femenina por municipio y grupos etarios.

	MUNICIPIO	NÚMERO DE MUJERES POR GRUPOS DE EDAD				
		15 a 17 años	18 a 29 años	30 a 55 años	56 o más años	TOTAL
ÁREA METROPOLITANA DE GUADALAJARA	Guadalajara	35,482	151,960	261,903	144,597	593,942
	Zapopan	33,661	151,302	236,589	92,087	513,639
	San Pedro Tlaquepaque	18,498	68,716	114,309	39,723	241,246
	Tonalá	16,191	58,552	89,612	25,592	189,947
	Tlajomulco de Zúñiga	14,884	54,622	98,306	19,212	187,024
	El Salto	5,613	18,563	30,173	7,443	61,792
INTERIOR DEL ESTADO	Puerto Vallarta	7,129	30,126	48,947	16,028	102,230
	Lagos de Moreno	4,787	17,987	26,166	10,364	59,304
	Zapotlán El Grande	2,556	11,920	18,154	8,165	40,795
	Ameca	1,559	5,701	9,856	5,838	22,954
	Jocotepec	1,347	4,776	6,844	3,121	16,088
	Mezquitic	680	1,937	2,408	1,106	6,131
	Total Municipios de Estudio	142,387	576,162	943,267	373,276	2,035,092
Conjunto Estatal	211,209	820,298	1,334,153	562,401	2,928,061	

Fuente: Elaborado con base en los datos de la Encuesta Intercensal (INEGI, 2015)





Cuadro 2. Distribución porcentual de la población femenina por grupos etarios en cada municipio de estudio.

	MUNICIPIO	PORCENTAJE DE MUJERES POR GRUPOS DE EDAD				
		15 a 17 años	18 a 29 años	30 a 55 años	56 o más años	TOTAL
ÁREA METROPOLITANA DE GUADALAJARA	Guadalajara	6.0%	25.6%	44.1%	24.3%	100.0%
	Zapopan	6.6%	29.5%	46.1%	17.9%	100.0%
	San Pedro Tlaquepaque	7.7%	28.5%	47.4%	16.5%	100.0%
	Tonalá	8.5%	30.8%	47.2%	13.5%	100.0%
	Tlajomulco de Zúñiga	8.0%	29.2%	52.6%	10.3%	100.0%
	El Salto	9.1%	30.0%	48.8%	12.0%	100.0%
INTERIOR DEL ESTADO	Puerto Vallarta	7.0%	29.5%	47.9%	15.7%	100.0%
	Lagos de Moreno	8.1%	30.3%	44.1%	17.5%	100.0%
	Zapotlán El Grande	6.3%	29.2%	44.5%	20.0%	100.0%
	Ameca	6.8%	24.8%	42.9%	25.4%	100.0%
	Jocotepec	8.4%	29.7%	42.5%	19.4%	100.0%
	Mezquitic	11.1%	31.6%	39.3%	18.0%	100.0%
	Estatal	7.2%	28.0%	45.6%	19.2%	100.0%

Fuente: Elaborado con base en datos de la Encuesta Intercensal (INEGI, 2015)

El tamaño de muestra estimado fue de 400 casos para cada uno de los municipios de estudio, con parámetros de 95% de confianza y un margen de error estadístico de $\pm 5\%$.

En el caso de Mezquitic la muestra aplicada fue de 377 casos debido a dificultades logísticas y condiciones de inseguridad que no permitieron llegar a algunas de las localidades seleccionadas en muestra.

Es importante mencionar que se solicitó permiso a las autoridades de la Asamblea Comunal de San Andrés Cohamiata para llevar a cabo la aplicación de la encuesta dentro de sus localidades, quienes otorgaron su autorización. Otro apoyo importante se recibió por parte del Centro Universitario Norte de la Universidad de Guadalajara para la planeación de la investigación de campo y participación de alumnas hablantes de lengua indígena en el relevamiento de la información.

ESTUDIO DE
INCIDENCIA DE
VIOLENCIA
CONTRA LAS
MUJERES EN EL
ESTADO DE
JALISCO

Encuesta en Hogares a
Mujeres de 15 años o más
de edad





ESTUDIO DE
INCIDENCIA DE
VIOLENCIA
CONTRA LAS
MUJERES EN EL
ESTADO DE
JALISCO

Encuesta en Hogares a
Mujeres de 15 años o más
de edad

En el cuadro 3 se describe la distribución de la muestra aplicada por municipio y grupos de edad, mientras en el cuadro 4 los parámetros de nivel de confianza y margen de error.

Cuadro 3. Distribución de la muestra de casos efectivos aplicados por municipios de mujeres por grupos de edad.

Municipio	15 a 17 años	18 a 29 años	30 a 55 años	56 o más años	TOTAL
Guadalajara	33	127	168	72	400
Zapopan	32	116	184	68	400
San Pedro Tlaquepaque	36	112	189	63	400
Tonalá	36	126	188	50	400
Tlajomulco de Zúñiga	32	120	208	40	400
El Salto	36	120	196	48	400
Puerto Vallarta	30	123	190	57	400
Zapotlán El Grande	30	117	178	75	400
Lagos de Moreno	32	121	177	70	400
Ameca	30	99	172	99	400
Jocotepec	34	119	170	77	400
Mezquitic	38	122	153	64	377
TOTAL	361	1,300	2,020	719	4,777

Fuente: Elaborado con información de la base de datos provenientes de la encuesta.

Cuadro 4. Parámetros estadísticos de nivel de confianza y margen de error

Municipio	Universo	Muestra Aplicada	Nivel de Confianza	Margen de Error
Guadalajara	593,942	400	95%	±5%
Zapopan	513,639	400		
San Pedro Tlaquepaque	241,246	400		
Tonalá	189,947	400		
Tlajomulco de Zúñiga	187,024	400		
El Salto	61,792	400		
Puerto Vallarta	102,230	400		
Zapotlán El Grande	59,304	400		
Lagos de Moreno	40,795	400		
Ameca	22,954	400		
Jocotepec	16,088	400		
Mezquitic	6,131	377		
TOTAL	2,035,092	4,777	95%	±2%

Fuente: Datos del universo de estudio con base en datos de la Encuesta Intercensal (INEGI, 2015).





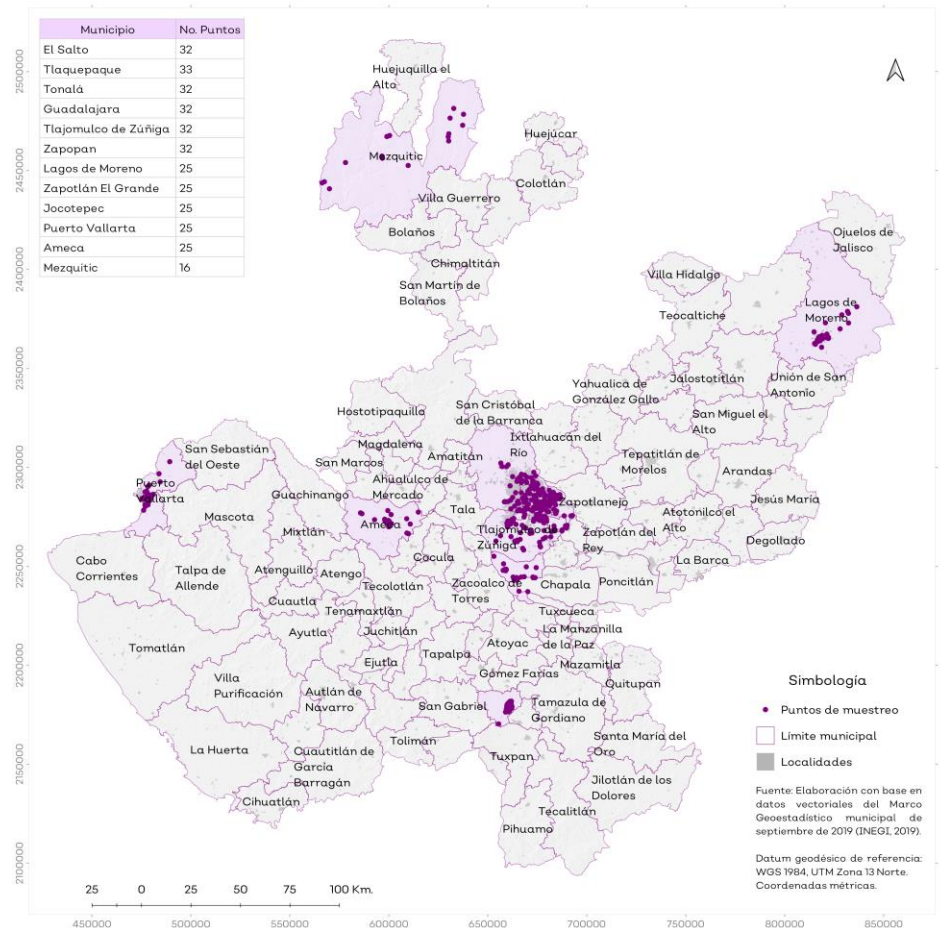
En total se visitaron 292 Áreas Geoestadísticas Básicas (AGEBs) y 42 localidades rurales.

A continuación, se presenta la distribución espacial de los puntos de muestreo en los municipios del área metropolitana de Guadalajara y del interior del estado de Jalisco.

Mapa 1. Distribución espacial de los puntos de muestreo de la encuesta en los doce municipios de estudio.

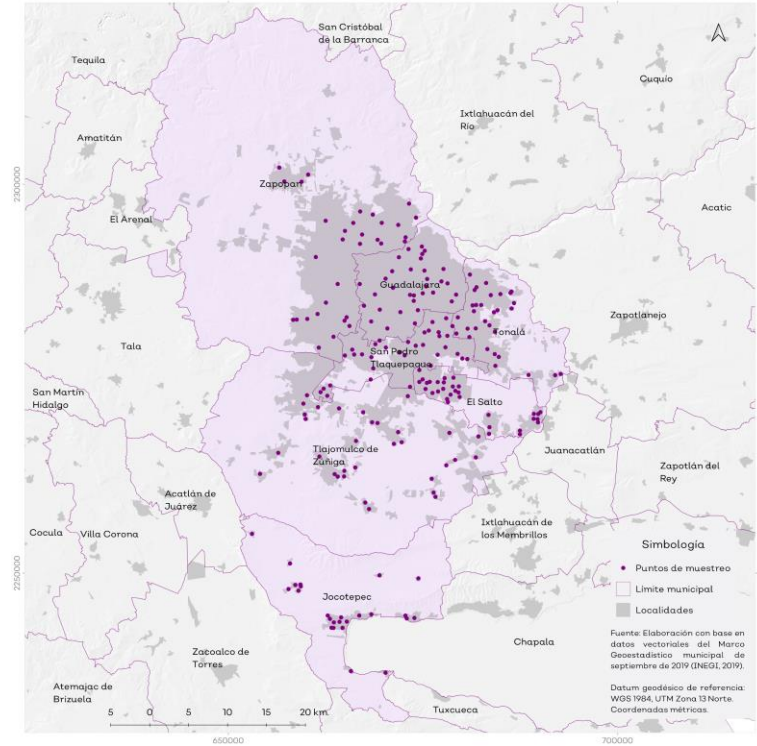
ESTUDIO DE
INCIDENCIA DE
VIOLENCIA
CONTRA LAS
MUJERES EN EL
ESTADO DE
JALISCO

Encuesta en Hogares a
Mujeres de 15 años o más
de edad





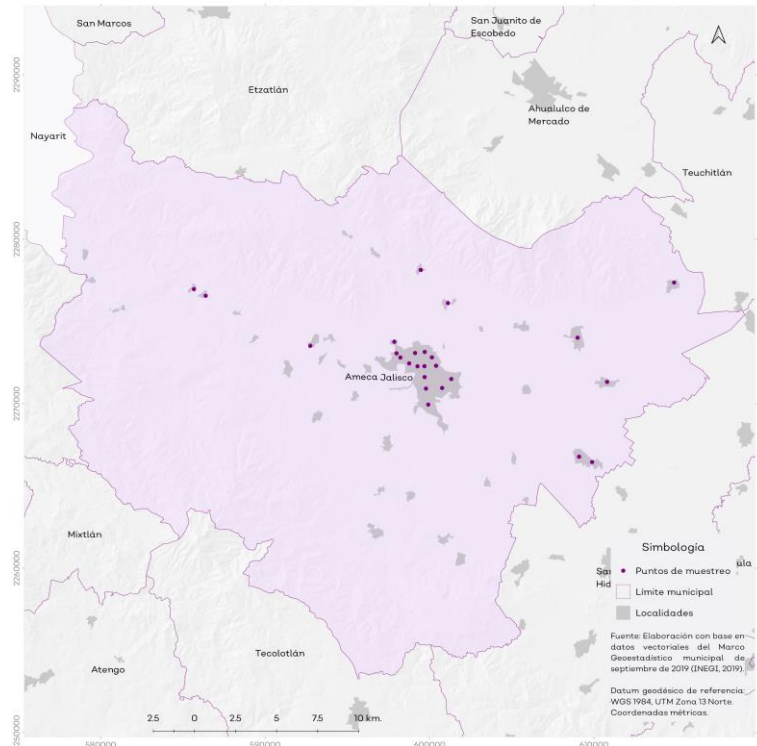
Mapa 2. Distribución espacial de los puntos de muestreo en el área metropolitana de Guadalajara y Jocotepec.



ESTUDIO DE
INCIDENCIA DE
VIOLENCIA
CONTRA LAS
MUJERES EN EL
ESTADO DE
JALISCO

Encuesta en Hogares a
Mujeres de 15 años o más
de edad

Mapa 3. Distribución espacial de los puntos de muestreo en el municipio de Ameca.



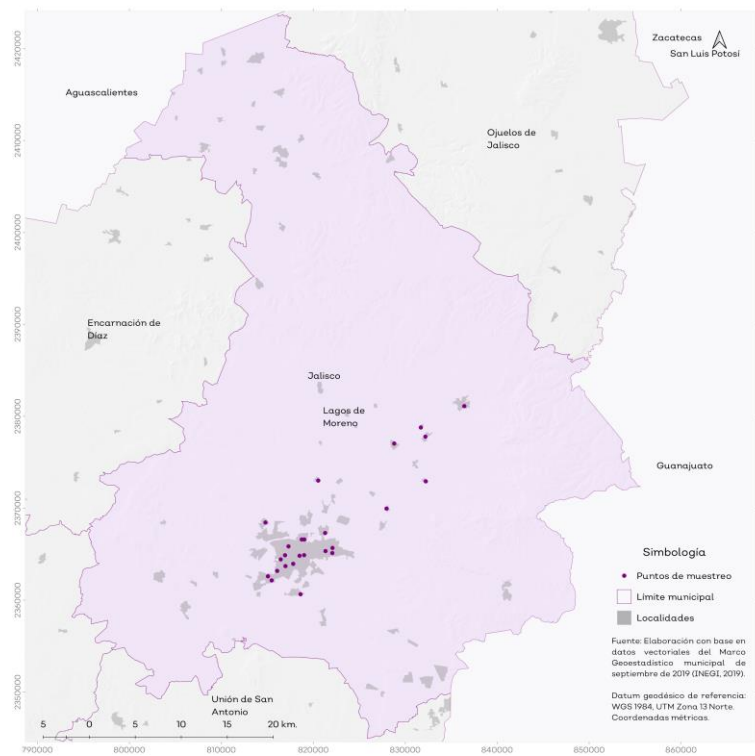
Jalisco
GOBIERNO DEL ESTADO



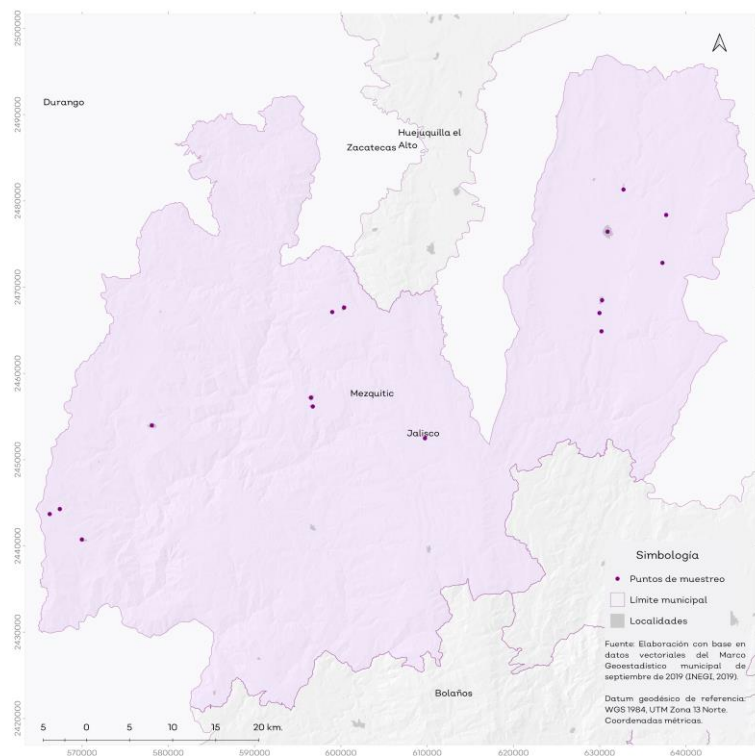
ESTUDIO DE INCIDENCIA DE VIOLENCIA CONTRA LAS MUJERES EN EL ESTADO DE JALISCO

Encuesta en Hogares a
Mujeres de 15 años o más
de edad

Mapa 4. Distribución espacial de los puntos de muestreo en el municipio de Lagos de Moreno.

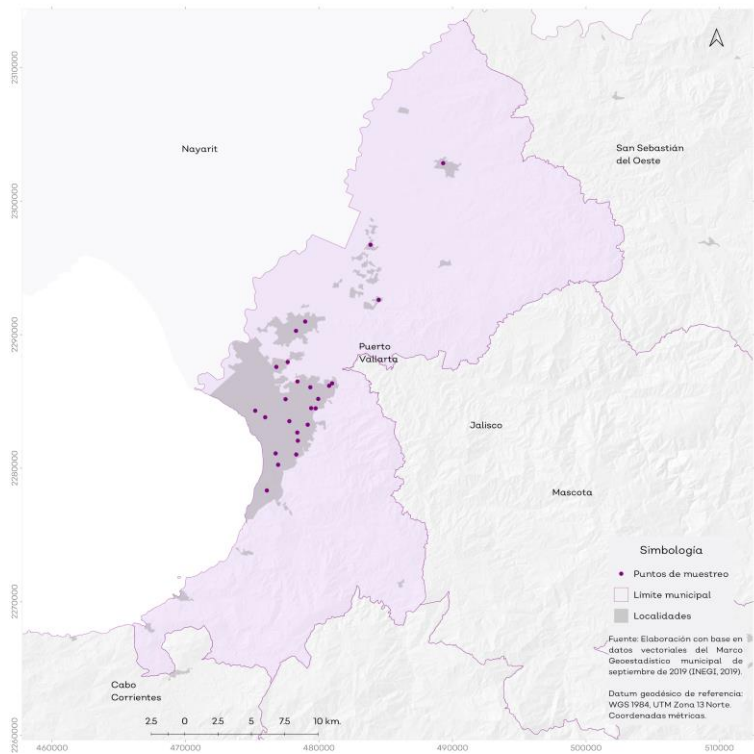


Mapa 5. Distribución espacial de los puntos de muestreo en el municipio de Mezquitic.

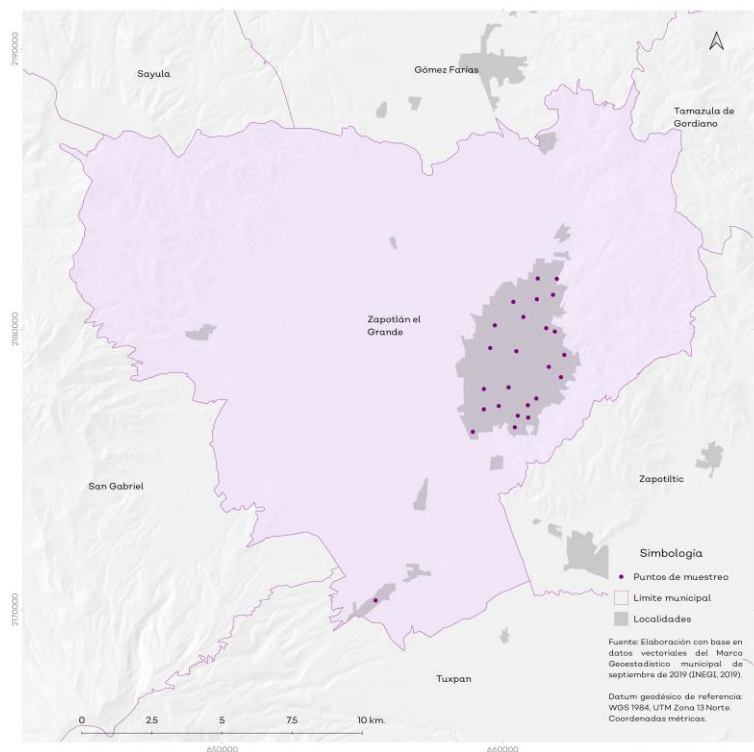




Mapa 6. Distribución espacial de los puntos de muestreo en el municipio de Puerto Vallarta.



Mapa 7. Distribución espacial de los puntos de muestreo en el municipio de Zapotlán El Grande.



ESTUDIO DE
INCIDENCIA DE
VIOLENCIA
CONTRA LAS
MUJERES EN EL
ESTADO DE
JALISCO

Encuesta en Hogares a
Mujeres de 15 años o más
de edad





ESTUDIO DE INCIDENCIA DE VIOLENCIA CONTRA LAS MUJERES EN EL ESTADO DE JALISCO

Encuesta en Hogares a
Mujeres de 15 años o más
de edad

Como parte del diseño muestral, se consideró también la categorización de las unidades de obtención y análisis (AGEB) por tipo de ámbito territorial.

Se plantearon dos criterios de categorización, por un lado, el peso poblacional de las localidades urbanas (representaciones vectoriales de tipo poligonal) y rurales (representación vectorial de tipo puntual). Y por otro lado se exploraron dos diferentes categorizaciones, una la utilizada en la Encuesta Nacional sobre la Dinámica de las Relaciones en los Hogares (ENDIREH), (INEGI, 2016) y otra con mayor nivel de desagregación correspondiente a la contenida en la Guía de Diseño Muestral de la Encuesta Nacional de Ingresos y Gastos de los Hogares (ENIGH), (INEGI, 2018).

En el primer caso (ENDIREH, 2016), son tres ámbitos de referencia:

- **URBANO ALTO**, ciudades con 100,000 o más habitantes
- **COMPLEMENTO URBANO**, cuyo peso poblacional se encuentra entre los 2,500 y los 99,999 habitantes
- **RURAL**, localidades con un peso poblacional menor a 2,500 habitantes

A continuación, se presenta la distribución poblacional por ámbito territorial en los municipios de estudio:

Cuadro 5. Datos de población por ámbito territorial.

MUNICIPIO	ALTO URBANO	SUBCOMPLEMENTO URBANO 1	SUBCOMPLEMENTO URBANO 2	SUBCOMPLEMENTO URBANO 3 y 4	RURAL	Total
	100 000 y más habitantes	De 50 000 a 99 999 habitantes	De 15 000 a 49 999 habitantes	De 2 500 a 14 999 habitantes	Menos de 2 500 habitantes	
Ameca			62.5%	4.1%	33.3%	100.0%
El Salto			85.7%	11.3%	3.0%	100.0%
Guadalajara	100.0%					100.0%
Jocotepec			35.7%	41.4%	22.9%	100.0%
Lagos de Moreno		60.7%		4.2%	35.0%	100.0%
Mezquitic					100.0%	100.0%
Puerto Vallarta	80.2%		9.7%	5.0%	5.1%	100.0%
San Pedro Tlaquepaque	95.2%		2.5%	0.8%	1.5%	100.0%
Tlajomulco de Zúñiga		21.9%	33.0%	33.5%	11.6%	100.0%
Tonalá	81.7%		10.8%	4.1%	3.4%	100.0%
Zapopan	88.8%	6.2%		3.1%	2.0%	100.0%
Zapotlán el Grande		99.0%			1.0%	100.0%
Total	73.0%	7.5%	9.1%	5.8%	4.6%	100.0%

Fuente: Elaborado con base en datos de la Encuesta Intercensal (INEGI, 2015).





Por último, se compara la distribución de la población por ámbito territorial en el conjunto de datos de los doce municipios de estudio.

Cuadro 6. Comparativo de la distribución de población femenina por ámbito territorial con respecto a la muestra aplicada ponderada.

Ámbito territorial	Población femenina (INEGI, 2015)	Población femenina de la muestra ponderada aplicada
Urbano Alto	73.0%	71.4%
Complemento Urbano	22.5%	26.2%
Rural	4.6%	2.4%
Total	100.0%	100.0%

Fuente: Elaborado con base en datos de la Encuesta Intercensal (INEGI, 2015) y base de datos proveniente de la encuesta aplicada en los doce municipios de estudio.

ESTUDIO DE INCIDENCIA DE VIOLENCIA CONTRA LAS MUJERES EN EL ESTADO DE JALISCO

Encuesta en Hogares a
Mujeres de 15 años o más
de edad





DISEÑO DEL INSTRUMENTO DE RECOLECCIÓN

ESTUDIO DE INCIDENCIA DE VIOLENCIA CONTRA LAS MUJERES EN EL ESTADO DE JALISCO

Encuesta en Hogares a
Mujeres de 15 años o más
de edad

El contenido del cuestionario atiende los objetivos de investigación a través de 41 preguntas con opción de respuesta cerrada y semicerrada, cuya estructura incluye como ejes de análisis el acoso en espacios públicos y colonias, así como tipos y modalidades de violencia experimentados por las mujeres, en donde se indaga el perfil de la persona generadora de violencia en cuanto a relación con la receptora, sexo, edad, adicciones, posesión de arma, pertenencia o contacto con grupos castrenses y/o vinculación con el grupos delictivos.

En total son 429 variables de estudio que exploran los siguientes temas:

- ⇒ Percepción de seguridad en la colonia o localidad rural donde viven las mujeres.
- ⇒ Identificación de los factores que afectan la seguridad y exposición a diferentes tipos de violencias de las mujeres en sus colonias y espacios públicos.
- ⇒ Valoración sobre el estado actual del patrullaje y alumbrado público.
- ⇒ Actitudes frente a condiciones de inseguridad entre mujeres y hombres, así como prejuicios respecto a la inseguridad que viven las mujeres.
- ⇒ Características y frecuencia del acoso callejero.
- ⇒ Tipos, modalidades y ámbitos de las violencias.
- ⇒ Perfil de las mujeres receptoras de violencias.
- ⇒ Perfil de las personas agresoras.
- ⇒ Vinculación con instancias gubernamentales en casos de violencias.



Jalisco
GOBIERNO DEL ESTADO





LEVANTAMIENTO DE CAMPO

ESTUDIO DE INCIDENCIA DE VIOLENCIA CONTRA LAS MUJERES EN EL ESTADO DE JALISCO

Encuesta en Hogares a
Mujeres de 15 años o más
de edad

La aplicación del estudio se llevó a cabo durante el periodo comprendido del 17 al 22 de diciembre de 2019, en donde participaron 16 equipos integrados por 64 investigadoras y 16 supervisoras de campo.

La encuesta fue realizada en hogares, cara a cara, a través de cuestionarios impresos y uso de tarjetas para apoyo visual, además se contó con un oficio emitido por la Secretaría de la Igualdad Sustantiva entre Mujeres y Hombres (SISEMH) del gobierno del estado de Jalisco para informar el objetivo del estudio y manifestar la importancia de la participación de las mujeres, el cual fue especialmente útil en los casos de las mujeres menores de edad que requería la autorización de la madre, padre o tutor(a).

Asimismo, la SISEMH proporcionó una ficha con información institucional sobre las instancias de atención en casos de violencia para ofrecer datos de contacto a las mujeres entrevistadas que la necesitaran.

Se elaboró una guía de aplicación y se capacitó a las participantes sobre aspectos metodológicos y criterios específicos para el abordaje del estudio que tomaron en consideración los contenidos de los materiales de apoyo elaborados por el Instituto Nacional de Estadística y Geografía (INEGI) en torno a la Encuesta Nacional sobre la Dinámica de las Relaciones en los Hogares, los cuales enfatizan la procuración de privacidad para llevar a cabo la entrevista y evitar poner en riesgo a las personas respondientes, sensibilización sobre la perspectiva y violencia de género, así como estrategias de autocuidado de las investigadoras de campo.

El equipo de investigación de campo estuvo integrado exclusivamente por mujeres, en su mayoría trabajadoras sociales, psicólogas, sociólogas y antropólogas.

Mientras, el trabajo de investigación de gabinete se llevó a cabo a través de un equipo de ocho investigadores(as) que desarrollaron actividades de georreferenciación de la muestra, preparación de los instrumentos de recolección, validación, procesamiento y análisis de datos, así como elaboración del informe de resultados.



Jalisco
GOBIERNO DEL ESTADO





VALIDACIÓN Y PROCESAMIENTO DE DATOS

De forma posterior al levantamiento de campo y captura de datos, se llevó a cabo un ejercicio de revisión de la base de datos, con el fin de verificar la consistencia de la información de acuerdo a los valores válidos de cada una de las variables de estudio, así como la estructura de relaciones entre ellas e identificación de valores perdidos que agrupa los casos de no respuesta y no aplicables.

ESTIMACIÓN DE FACTORES DE EXPANSIÓN

Se utilizaron factores de expansión para representar los valores poblacionales del universo de estudio por grupos de edad y en el caso de Mezquitic también se consideró la variable de etnicidad a través de la identificación de población femenina hablante y no hablante de lengua indígena.

ESTUDIO DE INCIDENCIA DE VIOLENCIA CONTRA LAS MUJERES EN EL ESTADO DE JALISCO

Encuesta en Hogares a
Mujeres de 15 años o más
de edad



Jalisco
GOBIERNO DEL ESTADO

